

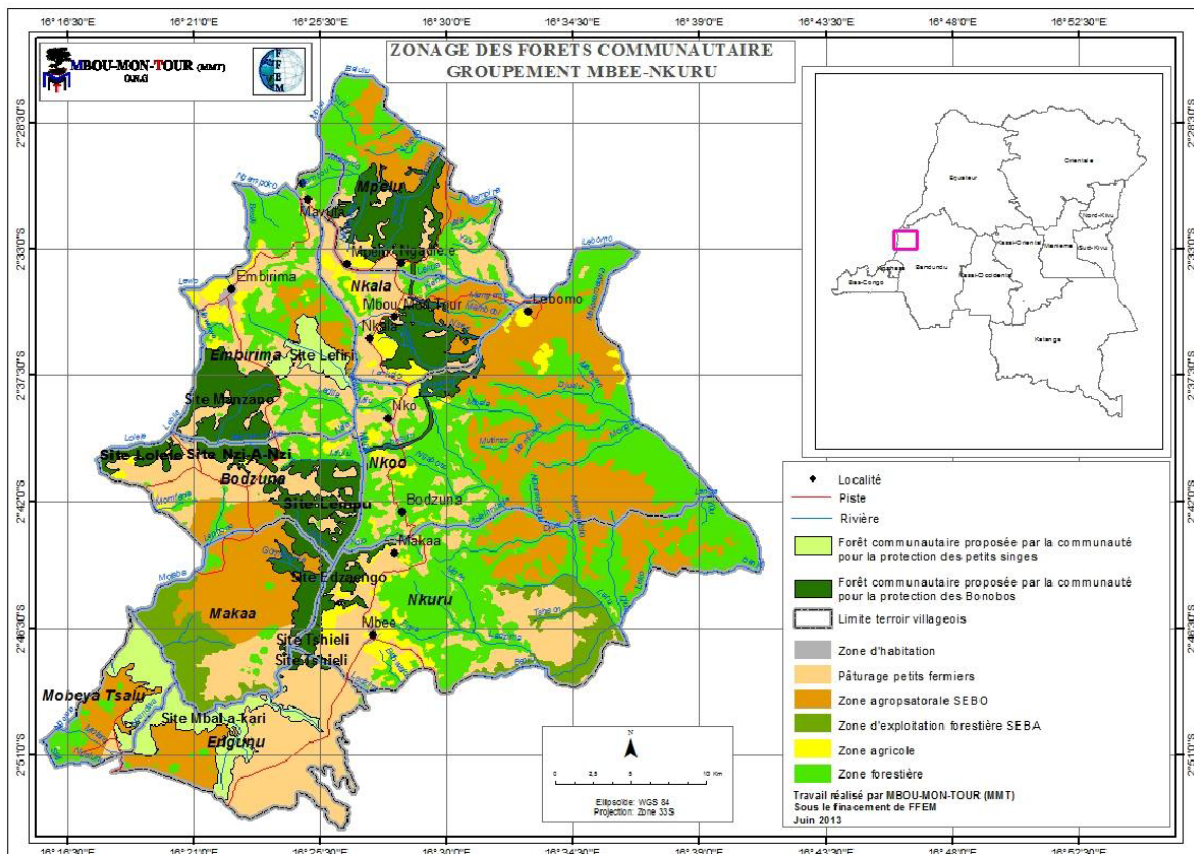


Protéger l'habitat du Bonobo en cultivant le manioc en savane



Constat initial justifiant le projet

- > **Sachant que les bonobos** et les humains vivent dans un même système écologique et que les populations de bonobos sont principalement menacées par la perte et la dégradation de l'habitat d'origine anthropique, la vision de MMT pour la protection des bonobos se concentre sur le lien entre la protection des bonobos et le bien-être humain.
- > **Dans cette optique**, MMT est en train de mener des efforts tendant à développer des alternatives économiques durables en vue d'améliorer les conditions de vie des communautés dans la CFCL-RM. Le renforcement de la culture de manioc, aliment de base de la contrée et principale source d'économie locale serait une priorité. Or, le manioc est cultivé dans la forêt par la technique de culture sur brûlis causant ainsi la dégradation et la destruction de l'habitat du bonobo en plus de réduire les corridors verts entre les différents îlots forestiers. En outre, la faible productivité de cette importante culture due à son attaque par la mosaïque a fait observer des cas non seulement de vulnérabilité économique dans la CFCL-RM mais aussi de famine dans certains villages.
- > **Eu égard à ce qui précède**, les communautés locales, appuyées par MMT, ont proposé de développer le projet de mise en place des **parcs à bois à boutures de manioc** dans les habitats des bonobos.
- > **Ce projet est réalisé dans** la Concession Forestière des Communautés Locales de la Rivière Mbali (CFCL-RM) située entre les latitudes -2.55 et -2.30 et les longitudes 16.14 et 16.30 dans la chefferie des Batékes Nord, Territoire de Bolobo, Province de Bandundu, en République Démocratique du Congo (carte ci-dessous).
- > **L'écosystème de la zone** est constitué d'une mosaïque savane-forêt avec 40% de savane herbacée-arbustive et 60% de forêt tropicale humide. Selon les observations réalisées, cette concession forestière abrite une des plus grandes densités de bonobos comparativement à d'autres concessions forestières gérées par MMT dans la région.
- > **La zone d'intervention du projet** offre plusieurs opportunités géographiques, écologiques, économiques et culturelles. Sa situation géographique à proximité de deux capitales les plus proches du monde, offre une opportunité en termes de marché et d'échanges commerciaux entre les deux pays. Il y a aussi un haut potentiel pour le développement de l'agroforesterie et des plantations en savanes.



Carte n°1. Zone d'intervention du projet

> **Enfin, l'existence des partenaires privés**, ONG et programme national REDD+ dans cette zone offre une possibilité de tisser un partenariat pour concilier la mise en œuvre de la convention sur la diversité biologique, la convention des nations unies sur le changement climatique, la convention des nations unies sur la désertification et les objectifs du développement durable.

Le Projet

Les objectifs

1. Objectif général

L'objectif principal de ce projet est d'augmenter l'implication des populations locales dans la conservation du bonobo et de son habitat par l'installation des parcs à bois des boutures de manioc pour concilier la conservation de cette espèce et le bien-être des communautés. L'installation de ces parcs à bois vise non seulement à réorienter la culture de manioc de la forêt vers la savane, à sécuriser les habitats du bonobo mais aussi à assurer la sécurité alimentaire et à augmenter les revenus à base de manioc.

2. Objectifs spécifiques

- Renforcer les capacités techniques de la population locale dans la gestion des activités agricoles à savoir : la production, l'évacuation et la commercialisation de manioc.
- Développer les parcs à bois des boutures de manioc améliorées dans les différents villages du projet,
- Accompagner la diffusion de la culture du manioc amélioré au sein des communautés locales riveraines des habitats des bonobos;
- Prévenir les effets négatifs de la pression démographique sur les habitats des bonobos;
- Augmenter la production du manioc.

Résultats attendus

> **Les résultats attendus** pour chaque objectif spécifique (OS) de ce projet sont :

OS1. Sensibiliser les communautés locales sur la protection du bonobo et son habitat ainsi que sur l'utilisation rationnelle des ressources forestières

- **Résultat 1.1:** La population locale est sensibilisée sur l'importance de cultiver dans la savane et non dans la forêt pour protéger le bonobo et son habitat;
>> **Indicateurs:** Nombre des campagnes de sensibilisation organisées; nombre des villages et des personnes atteints par la sensibilisation.
- **Résultat 1.2:** Les pressions sur les ressources forestières végétales sont réduites et contrôlées; >> **Indicateurs:** Diminution des activités champêtres et de carbonisation dans les forêts, nombre des champs cultivés dans la savane

OS2. Mettre en place des champs de multiplication des boutures de manioc améliorées dans la savane

- **Résultat 2.1:** La population locale maîtrise les techniques culturales dans la savane.
>> **Indicateurs:** Nombre des formations suivies par la population locale, nombre des personnes ayant suivies les formations, nombre des personnes mettant en pratique les formations suivies.
- **Résultat 2.2.** Développement des champs de multiplication des boutures de manioc améliorées.
>> **Indicateurs:** Nombre d'hectares des champs de multiplication des boutures de manioc améliorées par village.
- **Résultat 2.3:** Les boutures de manioc améliorées issues des champs de multiplication sont distribuées à la population locale.
>> **Indicateurs:** Nombre des ménages ayant reçu les boutures de manioc améliorées, quantité des boutures de manioc améliorées reçues par chaque ménage.
- **Résultat 2.4:** Les produits issus de l'agriculture dans la savane remplacent les produits issus de l'agriculture sur brûlis dans la forêt.
>> **Indicateurs:** Nombre des champs par ménages, quantités des produits récoltés de l'agriculture dans la savane.
- **Résultat 2.5:** L'alimentation de la population locale est enrichie qualitativement et quantitativement.
>> **Indicateurs:** Nombre des personnes consommant les produits issus de la culture dans la savane, quantité des produits consommés par ménage.
- **Résultat 2.6:** Le niveau de vie d'une partie de la population des 6 villages concernés par le projet a augmenté.
>> **Indicateurs :** Nombre des personnes produisant des excédents alimentaires des produits issus de l'agriculture dans la savane, les quantités vendues de ces excédents alimentaires, les coûts en termes de revenus de ces excédents alimentaires et leurs utilisations.
- **Résultats 2.7:** Le projet crée des émules dans les environs.
>> **Indicateurs:** Nombre de nouveaux villages souhaitant adhérer au projet.

Activités principales du projet

> **Les activités prévues** dans le souci d'atteindre chaque résultat sont les suivantes:

- **Résultat 1.1:** *La population locale est sensibilisée sur l'importance de cultiver dans la savane et non dans la forêt pour protéger le bonobo et son habitat.*
>> MMT prévoit d'organiser une campagne de sensibilisation dans chacun des 6 villages concernés par le projet. Cette activité qui est d'une grande importance permettra à la population locale qui a cédé une partie de son terroir pour la conservation des bonobos de bien cerner l'importance d'orienter l'agriculture vers la savane plutôt que de continuer à l'exercer dans les forêts faute de réduire l'habitat de cette espèce et/ou de créer des conflits entre les bonobos et les humains autour des cultures. Ces campagnes de sensibilisation permettront à la communauté de s'approprier l'initiative de ne pratiquer l'agriculture que dans les savanes et non dans la forêt.

- **Résultat 1.2:** *Les pressions sur les ressources forestières végétales sont réduites et contrôlées.*
 >> Par le souci de diminuer les activités tendant à détruire ou dégrader l'habitat des bonobos, et étant donné que la sensibilisation est une activité permanente; au cours de ce projet, MMT organisera deux campagnes de sensibilisations (l'une en mi-parcours et l'autre vers la fin) axées l'incompatibilité entre certaines activités réalisées dans la forêt et la protection des bonobos.
- **Résultat 2.1:** *La population locale maîtrise les techniques de l'agriculture durable dans la savane*
 >> Actuellement, six *Comités Locaux de Développement et de Conservation* (CLDC) sont mis en place dans les 6 villages ayant cédé leurs territoires pour la protection des bonobos. Ces CLDC ont pour mission le suivi, la mise en œuvre et l'évaluation des activités de conservation et de développement au niveau de chaque village. Les membres de ces comités sont des volontaires qui ont des niveaux de connaissances limités dans la pratique de l'agriculture durable dans la savane. Ainsi, dans le cadre de ce projet, MMT envisage d'organiser en faveur de la population locale, une session de formation axée sur les techniques de l'agriculture durable dans la savane. Pour ce faire, MMT recrutera un consultant volontaire qui l'appuiera à assurer la formation sur la définition, la compréhension et la pratique de l'agriculture durable dans la savane. Cette formation de formateur permettra à la population de s'approprier du projet pour la pérennité de cette activité.
- **Résultat 2.2.** *Les champs de multiplication des boutures de manioc améliorées sont développés dans chaque CLDC des villages concernés par le projet.*
 >> Ce résultat sera atteint grâce à la mise en place de 30 hectares des cultures dans la savane en raison de 5 hectares par village. Ces champs de multiplication des graines seront mis en place dans les villages Bodzuna, Embirima, Makaa, Mbee, Mpelu et Nkala et coordonnés par les membres de CLDC sous supervision de MMT. La première production de ces champs sera distribuée par les membres de CLDC sous la supervision de MMT à au moins 50 ménages dans chaque villages représentant tous les clans des villages concernés qui en suite assureront la distribution aux restes de leurs membres sous supervision de CLDC et MMT.
 Pour arriver à développer ces champs, MMT procédera par: l'achat des boutures et des équipements, l'identification et la délimitation de terrain, l'aménagement de terrain (désherbage, coupe d'*Hymenocardia*, labour et mise en terre des boutures) et l'entretien des champs jusqu'à finir par la récolte de la production.
- **Résultat 2.3:** *Les boutures de manioc améliorées issues des champs de multiplication sont distribuées à la population locale.*
 >> Après la récolte des boutures de manioc améliorées des champs de distribution, MMT procédera à la distribution de ces boutures de manioc améliorées au travers la population locale dans chaque village et sous encadrement de CLDC. L'aboutissement de cette activité nous permettra de savoir combien de ménages ont reçu les semences et en quelle quantité.
- **Résultat 2.4:** *Les produits issus de l'agriculture dans la savane remplacent les produits issus de l'agriculture sur brûlis dans la forêt.*
 >> Ce résultat sera le succès de l'activité de suivi réalisé par MMT à la suite de la distribution de la production provenant des champs de multiplication aux ménages et du suivi des champs de chaque ménage ayant reçu les boutures de manioc améliorées.
- **Résultat 2.5:** *L'alimentation de la population locale est enrichie qualitativement et quantitativement.*
 >> Ce résultat est le succès de l'activité de suivi de la consommation des produits issus de l'agriculture dans la savane.
- **Résultat 2.6:** *Le niveau de vie d'une partie de la population des 6 villages concernés par le projet a augmenté.*
 >> Le niveau d'atteinte de ce résultat sera vérifié par le suivi-évaluation faite par MMT sur les quantités de semences reçues, la production, la consommation et la vente.
- **Résultats 2.7:** *Le projet crée des émules dans les environs.*
 >> L'atteinte de ce résultat ne fera l'objet d'activités spécifiques, néanmoins, nous supposons que la réussite de ce projet aura un effet d'entraînement important au niveau local incitant de nouveaux villages à s'inscrire dans les activités de MMT.

Bénéficiaires

- **Les bénéficiaires directs** : Les premiers bénéficiaires seront donc les habitants des 6 villages impliqués dans la conservation de bonobo et de son habitat, ce qui représente environ 2420 ménages d'une taille moyenne de 7 personnes par ménage.
- **Les bénéficiaires Indirects** : Ce sont les habitants des villages aux alentours des villages du projet, l'ensemble de la population des territoires de Bolobo, Yumbi et Mushie et les grands centres de consommation où seront vendus les produits issus du projet.

Pérennité économique et financière après projet

> **La faisabilité du programme** proposé a fait partie des critères du choix de la culture de manioc et il est admis que les villages sélectionnés offrent un potentiel important de résultats et de retour sur investissement. En positionnant un ingénieur agronome et un moniteur agricole dans la zone du projet, en développant et en encourageant des partenariats et des alliances appropriés, MMT considère également que son programme au niveau de ces villages et de la zone est réaliste dans l'évaluation des risques, et est bien placé pour réussir.

> **Les stratégies clés** pour la pérennité seront :

- la planification de l'exploitation des terres,
- la consolidation des capacités d'organisations communautaires locales,
- la mise en place d'experts locaux grâce aux programmes de formation,
- l'obtention de mandats institutionnels et législatifs avec le gouvernement,
- le développement d'entreprises basées sur la conservation (entrepreneuriat environnemental).

> **De ce fait, la pérennité écologique**, économique et sociale étant un caractère démonstratif et reproductible, elle sera développée à travers l'assurance de la sécurité alimentaire, l'amélioration des moyens d'existence de la population locale, grâce à l'amélioration de la production agricole et à la mise en place d'un meilleur accès aux marchés et au maintien de l'habitat du bonobo.

> **Nous pensons que les communautés** des villages concernés par le projet stabiliseront l'agriculture dans la savane, augmenteront leurs production en manioc pour assurer la sécurité alimentaire et généreront des revenus grâce à l'augmentation de la production des cossettes de manioc, lesquels revenus seront investis dans le développement de l'agriculture durable et d'autres activités alternatives économiquement rentables, écologiquement durable et sociologiquement viables.

Viabilité au plan écologique et environnemental

> **Le projet propose** la mise en place des parcs à bois des boutures de manioc dans les savanes pour transférer l'agriculture de la forêt en savane tout en maintenant stable la forêt habitat du bonobo. Ce projet n'implique pas d'actions négatives sur le milieu forestier.

> **En zone de savane**, des activités comme l'agriculture et l'agroforesterie seront éventuellement développées. Mais le choix a déjà été fait dans la stratégie de développement choisie par MMT de faire appel à des productions et d'utiliser des techniques qui permettent d'assurer le maintien de la fertilité des sols et la durabilité des activités menées.

Acceptabilité sociale et culturelle

> **Les villageois de Bodzuna et Makaa**, comme ceux des autres villages de la zone d'intervention de MMT, sont depuis quelque temps déjà parfaitement familiarisés avec le vocabulaire de conservation et les actions qui en découlent. Ils en connaissent les exigences mais ils ont déjà vu dans les villages voisins que des retombées positives venaient récompenser le sérieux du travail accompli. Membres de l'ethnie Téké, ces villageois ont depuis des années réussi à protéger les bonobos de leur terroir grâce à un tabou alimentaire. Ils le font maintenant de façon réfléchie et organisée avec l'espoir d'en tirer un profit économique soit par des emplois de pisteurs, soit par des retombées en provenance de l'écotourisme dès que celui-ci deviendra

opérationnel. Le projet ne peut que leur donner l'espoir de voir se rapprocher cette échéance et renforcer leur détermination.

> **En plus des espoirs de retombées** économiques, l'agrandissement de la zone classée en forêt communautaire est perçu comme une sécurité supplémentaire vis-à-vis des individus étrangers à la zone mais présents sur les confins pour des activités d'exploitation forestière ou d'élevage. Cet aspect psychologique est un atout supplémentaire pour une vision positive du projet par les villageois. Il est important de garder à l'esprit que si c'est bien MMT qui est le porteur du projet, ce sont les villageois eux-mêmes qui ont exprimé leur souhait de voir maintenue la forêt habitat du bonobo dans la zone classée en forêt communautaire.

Chronogramme d'activités

Actions à mener	Année 1												Année 2											
	Semestre 1						Semestre 2						Semestre 3						Semestre 4					
Achat des semences																								
Sensibilisation																								
Formation																								
Identification et délimitation de terrain																								
Aménagement de terrain (desherbage, sarclage)																								
Mise en terre des boutures améliorées																								
Entretien des champs																								
Récolte																								
Diffusion des boutures																								
Accompagnement et suivi villageois dans leurs champs																								
Rédaction des rapports																								

Budget prévisionnel

Nature des dépenses par activité	Montant
La sensibilisation de la population locale sur l'incompatibilité entre certaines pratiques dans la forêt et la protection des bonbos	
Salaires des sensibilisateurs	2 880 \$
Équipements des sensibilisateurs	940 \$
Matériel de sensibilisation	1 340 \$
Formation des sensibilisateurs	1 200 \$
Transports	2 400 \$
Sous-total	8 760 \$
La population locale maîtrise les techniques de l'agriculture dans la savane	
Appui d'un consultant volontaire	3 960 \$
Equipements de la formation	225 \$
Formation des villageois	760 \$
Sous-total	4 945,00 \$
Développement des champs de multiplication des graines, semences et boutures améliorées dans chaque CLDC des villages concernés par le projet	
Salaire de l'Ingénieur agronome (100%)	14 400 \$
Salaire du moniteur agricole (100%)	7 200 \$
Achat et transport des boutures	12 000 \$
Achat des équipements (machettes, haches, houes, limes, râpeaux)	4 900 \$
Identification, délimitation et acquisition de terrain	1 800 \$
Désherbage	6 800 \$
Mise en terre des boutures	2 600 \$
Entretien des champs	4 400 \$
Récolte des produits	3 200 \$
Séchage et conservation des boutures	1 520 \$
Distribution des semences	960 \$
Sous-total	59 780 \$
Les villageois cultivent dans la savane	
Accompagnement et suivi des villageois dans leurs champs	2 800 \$
Sous-total	2 800 \$
Les villageois produisent les aliments riches et en grande quantité	
Suivi de la production des champs de villageois	2 800 \$
Sous-total	2 800 \$
Les villageois consomment les aliments de leurs champs et vendent l'excédent de leurs productions	
Suivi de la consommation et vente des produits issus de l'agriculture dans la savane	2 800 \$
Sous-total	2 800 \$
Gestion du projet	
Salaire conseiller en conservation (40%)	12 000 \$
Communication et rédaction des rapports	2 300 \$
Frais administratifs et consommable du bureau	3 100 \$
Sous-total	17 400 \$
Total	99 285 \$
Imprévus (5%)	4 965 \$
Total général	104 250 \$